



planeo 

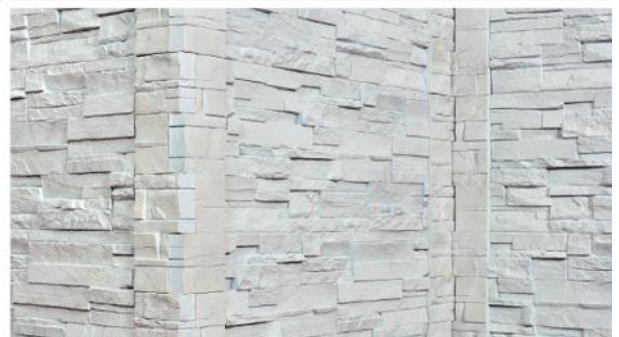


Fassadenverkleidung
planeo
NovikStone DS



Wandverkleidung
planeo
NovikStone DS

Montageanleitung



planeo NovikStone DS

Montageanleitung

Allgemeine Informationen

Vorsicht:

Denken Sie daran, dass sich POLYMER aufgrund von Temperaturschwankungen ausdehnt/zusammenzieht. Die folgenden Anweisungen berücksichtigen das Dehn-/Schwundverhalten des Materials.

1. Beginnen Sie die Installation immer am untersten Teil der Struktur, von links nach rechts.
2. Befestigen Sie immer durch die Montagebohrungen. Diese Bohrungen enthalten eine Polymerfolie, die eine präzise Zentrierung des Nagels ermöglicht und die Ausdehnung und Kontraktion des Materials zulässt. Jedes komplette Paneel muss durch die mittlere Bohrung und an beiden Enden befestigt werden und mindestens 5 Nägel im Nagelkanal in maximalen Abständen von 40,64cm oder weniger und einen Nagel in jeder seitlichen Bohrung haben (Abbildung 1). Wenn die Paneele auf einer Unterkonstruktion montiert werden, sollten die Unterkonstruktionsleisten in einem Abstand von 20,32 cm zueinander angebracht werden und hinter jedem Nagel ist eine Unterkonstruktionsleiste erforderlich. Verwenden Sie immer korrosionsbeständige Nägel oder Schrauben mit einem Kopfdurchmesser von 1 cm und einem Schaftdurchmesser von 0,38 cm, die mindestens 3,18 cm in eine feste Oberfläche eindringen.

3. Schlagen Sie die Nägel niemals vollständig ein. Lassen Sie einen Spalt von 0,16cm. Die Stopper, die sich um die Löcher herum befinden, helfen dabei, den Hammer davon abzuhalten, die Nägel zu weit einzuschlagen, und sorgen für den erforderlichen Spalt. (Abbildung 2)

4. Vergewissern Sie sich, dass alle Teile ordnungsgemäß zusammengesetzt sind (Abbildung 3).

5. Wenn Sie das Universelle U-Profil 2-tlg. verwenden, lassen Sie einen Spalt von 0,64cm zwischen der U-Leiste und dem Paneel (Abbildung 4). Die erforderliche Öffnung für Finition Trim ist 2,86cm.

Hinweis:

- Zum Schneiden des Materials wird die Verwendung einer Kreissäge mit einem Nachbearbeitungs-Blatt empfohlen.
- Bewahren Sie die R-E-L-Nummer Ihrer Produkte (z. B. REL-123456) als Referenz für die Zukunft auf.

Abbildung 1

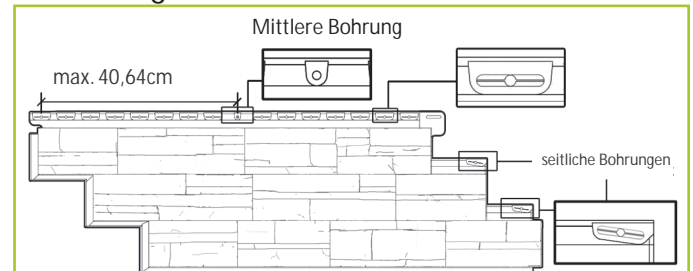


Abbildung 2

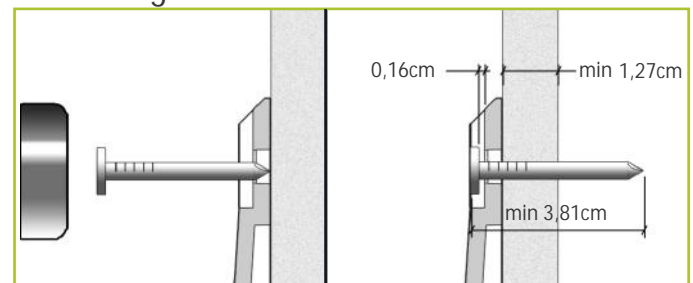


Abbildung 3

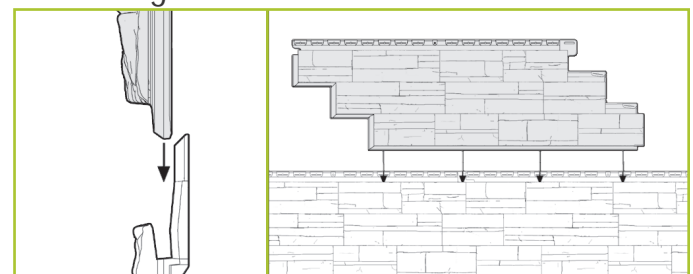
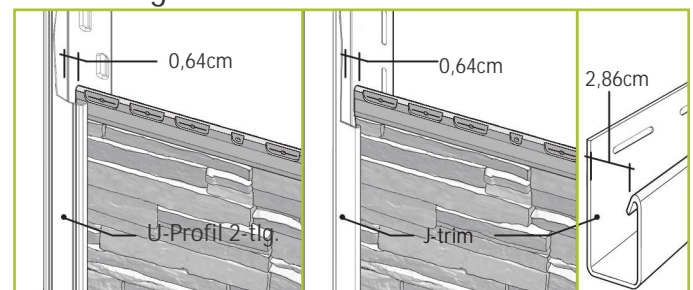


Abbildung 4



Einige Elemente des obigen Bildes wurden zum besseren Verständnis teilweise entfernt.

planeo NovikStone DS Montageanleitung

Montageschritte

Schritt 1

Zuerst montieren Sie die dekorativen Fassadenecken, falls erforderlich (siehe Abschnitt Installation der Ecken). Montieren Sie dann die Startleisten am tiefsten Punkt der Struktur. Stellen Sie sicher, dass die horizontale Startlinie perfekt nivelliert und rechtwinklig zur Wand ist. Lassen Sie an jedem Ende der Wand einen 1,27cm Abstand, wenn Sie Universelles U-Profil 2-tlg. (1) verwenden. Wenn der unterste Installationspunkt auf dem Boden liegt, müssen Sie einen Spalt von 4,61cm zwischen Starterleiste und dem Boden lassen (2). Wenn der unterste Installationspunkt nicht auf dem Boden liegt, sollten die Starterleisten mit diesem untersten Punkt bündig sein. Befestigen Sie die Starterleiste durch die Nagellocher in maximalen Abständen von 20,32 cm oder weniger. Vergessen Sie nicht, durch das Mittelloch (3) zu nageln. Montieren Sie die nächste Starterleiste, indem Sie diese nach links bis zum Stopper des vorherigen Streifens schieben und ihn wie oben beschrieben befestigen (4) (Abbildung A). Hinweis: Für eine Montage mit dem U-Profil 2-tlg. an der Unterseite der Wand lesen Sie bitte den Abschnitt Tipps & Ratschläge am Ende der Anleitung.

Schritt 2

Schneiden Sie die linke Seite einer Platte in einer sauberen geraden Linie, da dieser Schnitt sichtbar sein wird. Setzen Sie die Platte mithilfe der Haken auf der Rückseite der Platte auf die Starterleiste und schieben Sie sie bis zu den Zierecken. Es ist nicht notwendig, einen Spalt zwischen den Ecken und dem Paneel zu lassen (Abbildung B). Wenn Sie U-Profil 2-tlg. verwenden, schneiden Sie die linke Seite eines Paneels in einer geraden Linie ab und führen Sie die abgeschnittene Seite des Paneels in U-Profil 2-tlg. ein. Lassen Sie einen Abstand von 0,64cm zwischen der Innenwand der Leiste und der Platte (Abbildung C).

Hinweise: Messen Sie die Wandlänge, um zu bestimmen, wo das erste Paneel zugeschnitten werden soll, um zu vermeiden, dass ein sehr kleines Stück am rechten Ende der Wand entsteht. Achten Sie darauf, benachbarte Wände auszurichten. Für ein besseres Aussehen empfiehlt es sich, Paneele zu schneiden, die mit einem 3°-Winkel an die Ecken gedrückt werden.

Abbildung A

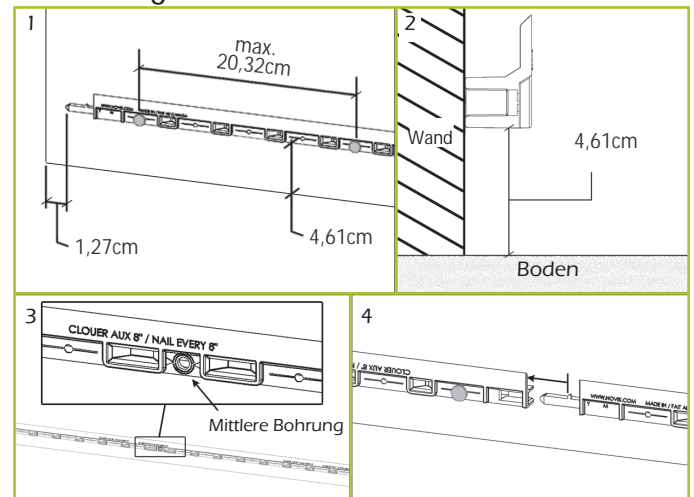


Abbildung B

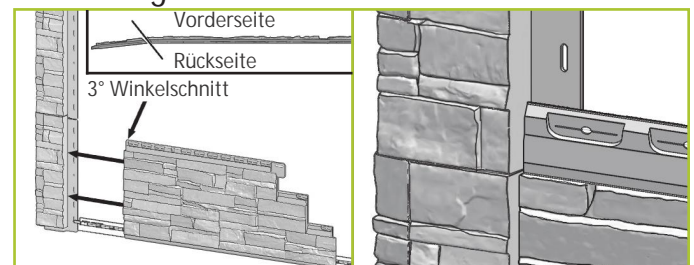
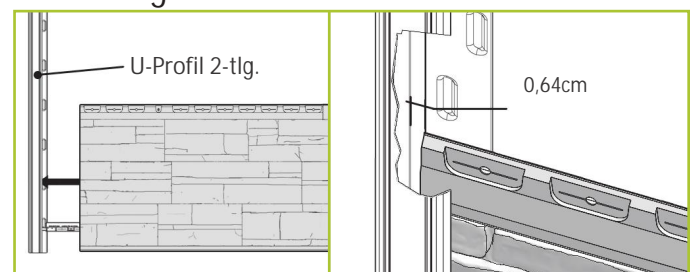


Abbildung C



Einige Elemente des obigen Bildes wurden zum besseren Verständnis teilweise entfernt.

planeo NovikStone DS

Montageanleitung

Schritt 3

Achten Sie bei jedem Paneel darauf, die linke Seite des Paneels zu positionieren, bevor Sie mit dem Befestigen beginnen, um ein optimales Aussehen zwischen den Paneelen zu erhalten. Halten Sie die Platte in Position und befestigen Sie das linke Ende des Nagelkanals. Während Sie das Paneel unten halten, um ein optimales Aussehen der unteren Fuge zu erhalten, montieren Sie durch die mittlere Bohrung. Dadurch wird eine gleichmäßige Bewegung der Platte in beide Richtungen während der Ausdehnung und Kontraktion gewährleistet. Wiederholen Sie den Vorgang, um das rechte Ende des Nagelkanals und die beiden seitlichen Löcher zu vernageln (Abbildung D). Wenn das Paneel an einer Wand mit Unterfütterung montiert wird, ist hinter jedem Nagel ein Unterfütterungsstreifen erforderlich. Jedes Paneel in voller Länge sollte mit mindestens 5 Nägeln befestigt werden. Hinweis: Wenn ein Fassadenplattenteil nicht über das ursprüngliche Mittelloch verfügt, bohren Sie ein neues Mittelloch mit einem Durchmesser von 0,32cm auf der gleichen Höhe wie die anderen Montagelöcher in der Mitte des Teils.

Schritt 4

Montieren Sie die folgende Platte, indem Sie sie an der Starterleiste einhaken und in die vorherige Platte schieben. Achten Sie darauf, dass die Laschen auf beiden Seiten miteinander verriegelt sind. Es ist nicht notwendig, einen Spalt zwischen den Paneelen zu lassen, Sie können sie aneinander stoßen (Abbildung E). Wiederholen Sie diesen Schritt bis zum Ende der Wand.

Schritt 5

Starten Sie die zweite Reihe, indem Sie die erste Platte in einem Abstand von 40,6 cm von der Schnittlinie der ersten Reihe abschneiden. Schieben Sie die Unterseite der Platte in den durchgehenden Schlitz auf der Oberseite der zuvor installierten Reihe. Fahren Sie mit dieser und den folgenden Reihen gemäß den Schritten 3, 4 und 5 fort und achten Sie bei jeder neuen Reihe darauf, die Position des Schnitts an der ersten Platte zu wechseln (Abbildung F).

Abbildung D

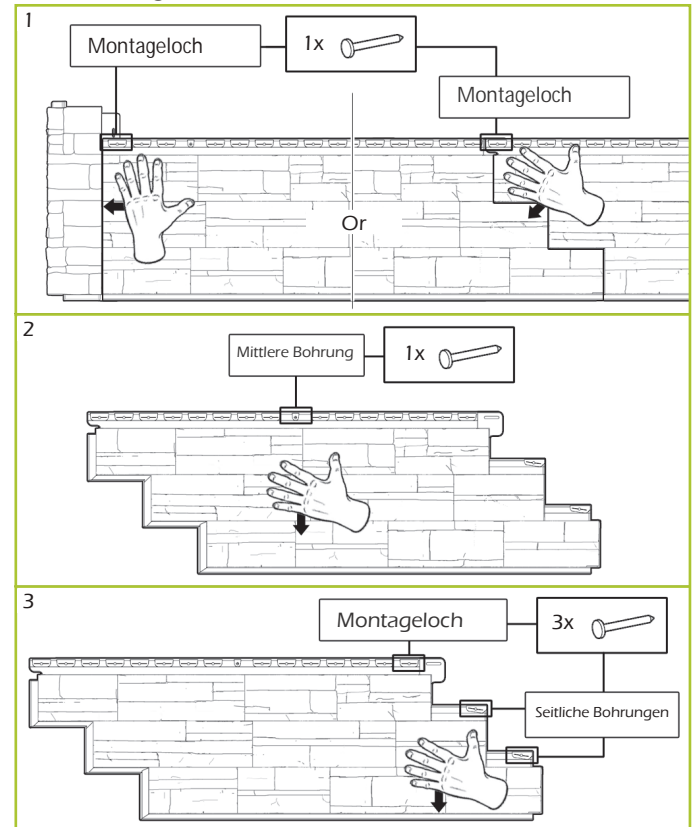


Abbildung E

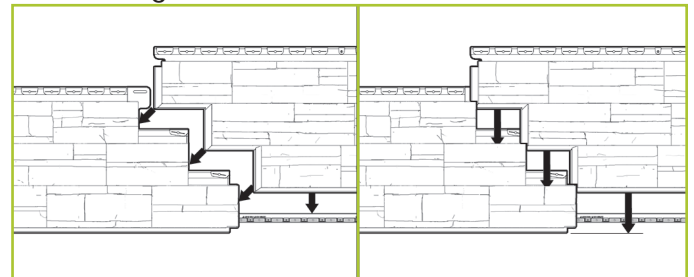
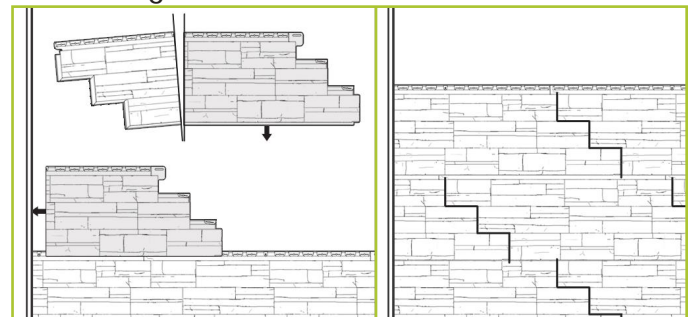


Abbildung F



planeo NovikStone DS

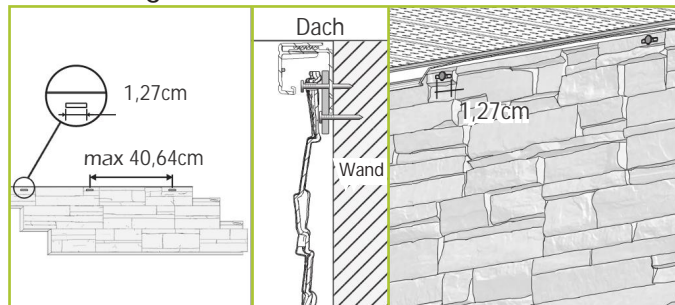
Montageanleitung

Schritt 6

Für die letzte Reihe oder Stellen, an denen Sie nach dem Entfernen der Montagelöcher eventuell die Fassadenplatten anbringen müssen, wählen Sie eine verdeckte Stelle auf der Platte und erstellen Sie mit einem Messer neue 1,27cm Schlitze (Abbildung G); der Schlitz muss breiter als der Nagel sein, aber nicht so breit wie der Nagelkopf. Obwohl diese Art von Schlitzen nicht in die Montagelöcher gesetzt wird, ermöglicht sie die Ausdehnungs-/Kontraktionsbewegung.

Hinweis: Um die Platte gerade auszurichten, fügen Sie hinter diesen neuen Nagelschlitz bei Bedarf einige Unterlegplatten hinzu.

Abbildung G



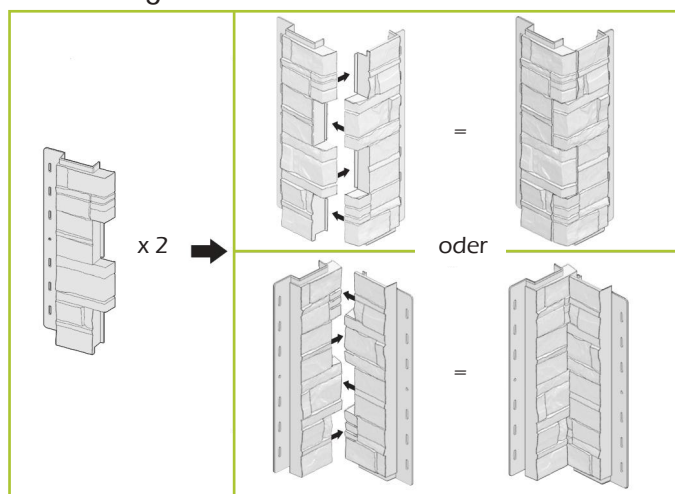
Einige Elemente des obigen Bildes wurden zum besseren Verständnis teilweise entfernt.

Einbau von 2-tlg.-Fassaden Ecken (Innen und Außenecke)

Schritt 7

Um mit der Montage der dekorativen 2-tlg. Fassadenecken zu beginnen, fügen Sie die zwei Eckteile so zusammen, dass sie je nach Bedarf eine Innen- oder Außenecke bilden. Eine Eckbaugruppe hat eine lineare Abdeckung von 38,35cm (Abbildung H).

Abbildung H

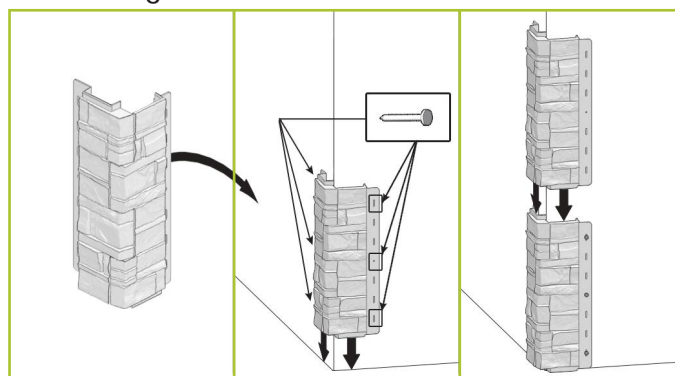


Schritt 8

Installieren Sie eine erste Eckbaugruppe am unteren Ende der Wand und befestigen Sie diese durch die mittlere Bohrung und beide Enden an jedem Stück fest. Wenn die Ecke an der Unterseite einer Wand montiert wird, stoßen Sie die Unterseite der Eckbaugruppe an den Boden an. Wenn kein Boden vorhanden ist, montieren Sie die Ecke bündig mit dem niedrigsten Montagepunkt. (Abbildung I).

Hinweis: Um das Erscheinungsbild des fertigen Produkts zu verbessern, finden Sie im Abschnitt Tipps und Ratschläge am Ende der Anleitung eine alternative Montage ohne die Lasche an der Unterseite des Produkts.

Abbildung I



planeo NovikStone DS

Montageanleitung

Montage der Ecken (Fortsetzung)

Schritt 9

Installieren Sie eine weitere Eckbaugruppe an der Wand, indem Sie sie in die untere Baugruppe einführen und wie im vorherigen Schritt erwähnt befestigen (Abbildung I). Wiederholen Sie den Vorgang bis zum oberen Ende der Wand.

Schritt 10

Schneiden Sie nur bei der letzten Ecke den Überstand ab, stecken Sie ihn in die untere und nageln Sie sie in die Wand. Wenn es kein Mittelloch gibt, nageln Sie nur die beiden äußersten Enden an (Abbildung J).

Schritt 11

Starten Sie die Montage der Fassadenplatte wie in Schritt Nr. 1 der Anleitung beschrieben.

Alternative Abschlüsse am Wandsockel

Schritt 12

Sie können die ersten Fassadenplattenreihen mit U-Profil 2-tlg. am Wandsockel verlegen, um ein schöneres Aussehen zu erhalten. Installieren Sie dazu Starterleisten in einem Abstand von 5,72cm vom Wandsockel oder über dem niedrigsten Installationspunkt und installieren Sie das U-Profil 2-tlg. (Sockelteil) in einem Abstand von 0,48cm vom Wandsockel oder über dem niedrigsten Punkt (1). Fahren Sie mit der üblichen Montageanleitung ab Schritt Nr. 2 fort. Sobald die erste Wandreihe fertiggestellt ist, installieren Sie das U-Profil 2-tlg. (Oberteil) in der gewünschten Tiefe (2) (Abbildung K).

Schritt 13

Sie können die ersten Reihen der Platten und Ecken installieren, indem Sie die Lasche an der Unterseite der Teile abschneiden, um ein ordentlicheres Aussehen zu erhalten. Schneiden Sie dazu nur die Teile ab, die für die Installation der ersten Reihe der Wände erforderlich sind. Achten Sie auf einen geraden Schnitt ohne Grate (Abbildung L). Folgen Sie dann den Installationsschritten der Anleitung ab dem ersten Schritt, indem Sie die Starterstreifen 1,27cm tiefer als das angegebene Maß bei diesem Schritt installieren.

Abbildung J

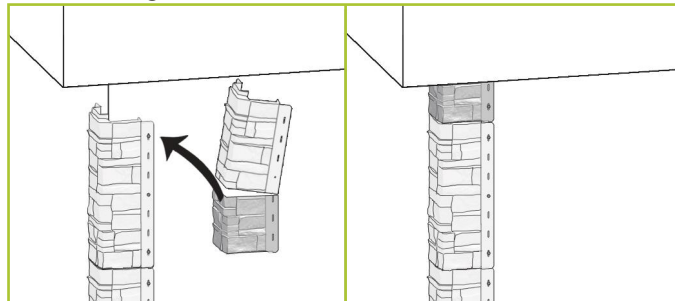


Abbildung K

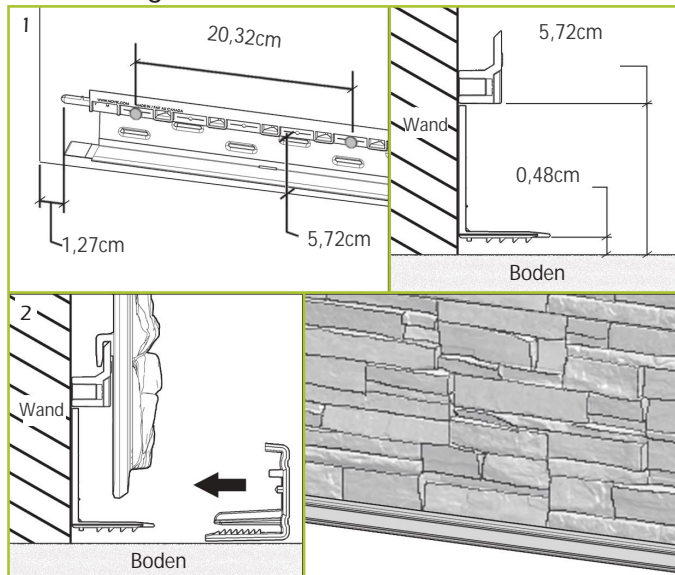
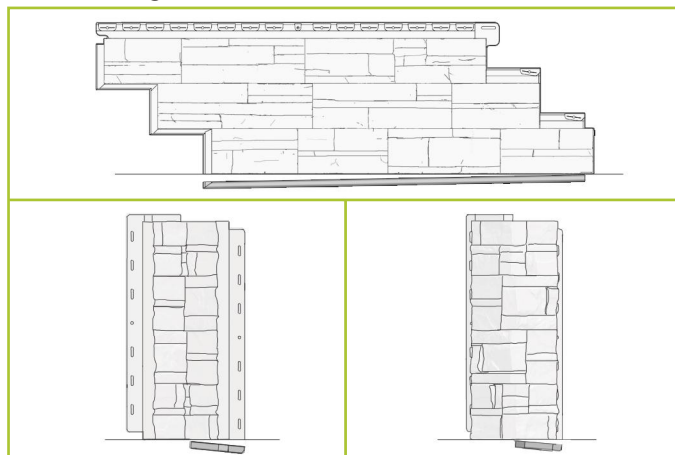


Abbildung L



planeo NovikStone DS

Montageanleitung

Vertikale Montage

ACHTUNG: Die folgenden Anweisungen sind für die Montage in Innenräumen gedacht. Verwenden Sie Geschicklichkeit, um die Platten vertikal zu installieren und beachten Sie, dass sich die Polymere bei Temperaturschwankungen ausdehnen und zusammenziehen.

Schritt 1

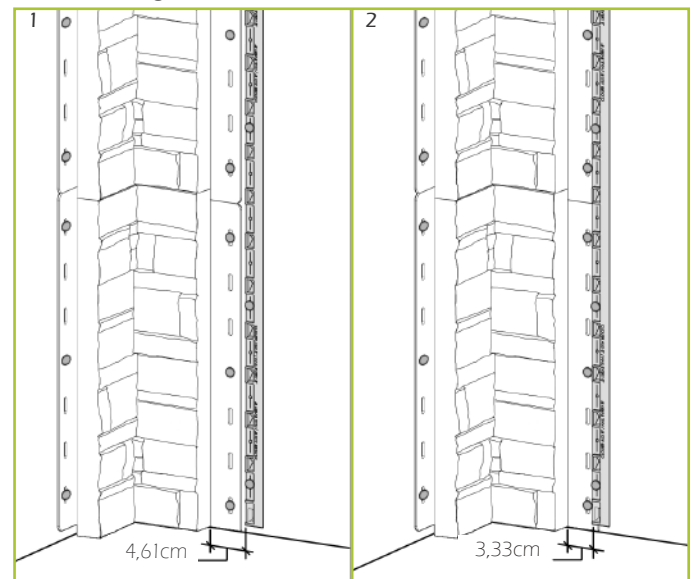
Für eine vertikale Montage installieren Sie vom linken Ende der Wand zum rechten Ende. Beginnen Sie am höchsten Punkt der Struktur und montieren Sie eine vertikale Reihe nach der anderen.

Schritt 2

Montieren Sie zuerst die dekorativen Ecken, wo zutreffend, gemäß den Installationsschritten für die Standarddecken (siehe Abschnitt Installation der Ecken). Bringen Sie dann Starterleisten nur auf der rechten Seite der Ecken vertikal an. Achten Sie darauf, dass die Starterleisten perfekt ausgerichtet sind und lassen Sie einen Abstand von 4,61 cm zwischen den Ecken und den Starterleisten. Befestigen Sie die Starterleisten durch die mittlere Bohrung und entlang der Nagellöcher in maximalen Abständen von 20,32 cm oder weniger (Abbildung M, 1).

Hinweis: Sie können die erste Reihe von Paneelen verlegen, indem Sie die Lasche an der Unterseite der Teile abschneiden, um ein ordentlicheres Aussehen zu erhalten. Schneiden Sie dazu nur die Teile aus, die für die erste Reihe benötigt werden. Achten Sie dabei auf einen geraden Schnitt ohne Grate, da dieser Schnitt sichtbar sein wird. Bringen Sie dann die Startleisten 1,27cm näher an den Ecken an (Abbildung M, 2).

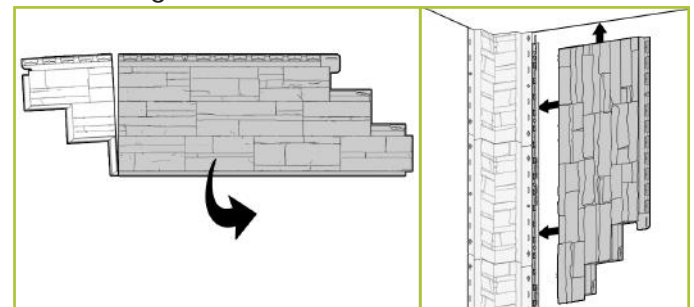
Abbildung M



Schritt 3

Schneiden Sie die linke Seite einer Platte in einer sauberen geraden Linie, da dieser Schnitt sichtbar sein wird. Setzen Sie die Platte mithilfe der Haken auf der Rückseite der Platte auf die Starterleiste und schieben Sie sie bis zur Decke (Abbildung N). Befestigen Sie das Paneel wie in Standard-Montageschritt 3 beschrieben.

Abbildung N



planeo NovikStone DS

Montageanleitung

Vertikale Montage (Fortsetzung)

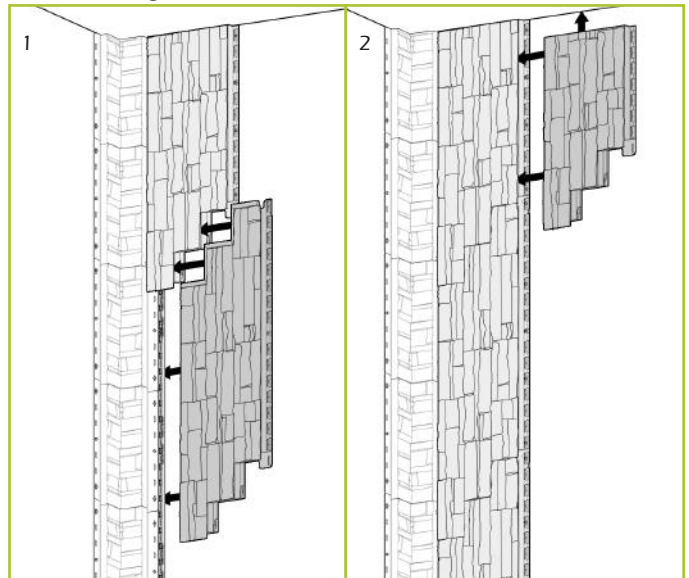
Schritt 4

Montieren Sie die folgende Platte, indem Sie sie an der Starterleiste einhaken und in die vorherige Platte schieben. Achten Sie darauf, dass die Laschen auf beiden Seiten miteinander verriegelt sind. Es ist nicht notwendig, einen Spalt zwischen den Paneelen zu lassen, Sie können sie aneinander stoßen. Wiederholen Sie diesen Schritt bis zum Ende der Wand (Abbildung O, 1).

Schritt 5

Starten Sie eine weitere Reihe, indem Sie das linke Ende der ersten Platte im Abstand von 40,6 cm von der Schnittlinie der vorherigen Reihe abschneiden. Schieben Sie die Unterseite der Platte in den durchgehenden Schlitz der zuvor montierten Reihe. Fahren Sie mit dieser und den folgenden Reihen gemäß den Schritten 3, 4 und 5 fort und achten Sie bei jeder neuen Reihe darauf, die Position des Schnitts an der ersten Platte zu wechseln (Abbildung O, 2).

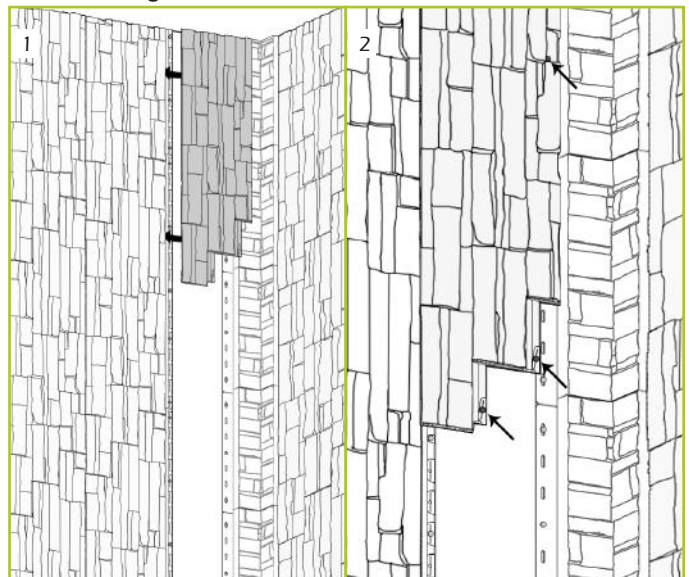
Abbildung O



Schritt 6

Für die letzte Reihe schneiden Sie den Überstand der Platten in einer sauberen geraden Linie ab, da dieser Schnitt sichtbar sein wird. Setzen Sie die Paneele in die vorherige Reihe ein. Befestigen Sie die Paneele durch die seitlichen Bohrungen und befestigen Sie die Seite der Paneele mit kleinen Schrauben an verdeckten Stellen (Abbildung P).

Abbildung P



planeo NovikStone DS

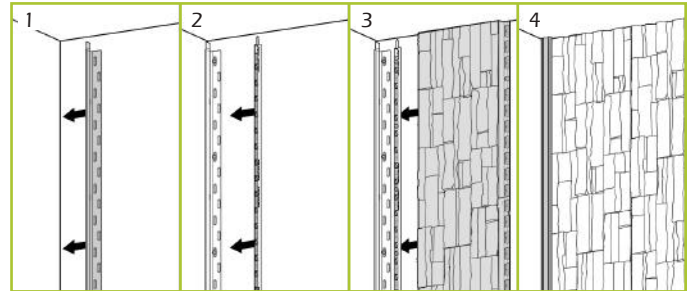
Montageanleitung

Vertikale Montage - ohne Ecken

Schritt 1

Für eine vertikale Montage ohne Ecken, befestigen Sie zuerst alle U-Profil 2-tlg. vertikal gemäß ihrer Montageanleitung. Folgen Sie dann den vertikalen Montageschritten für die Paneele, indem Sie die Paneele in U-Profil 2-tlg. einschieben (Abbildung Q). Es ist kein Spalt zwischen der Stirnwand von U-Profil 2-tlg. und den Paneelen erforderlich.

Abbildung Q

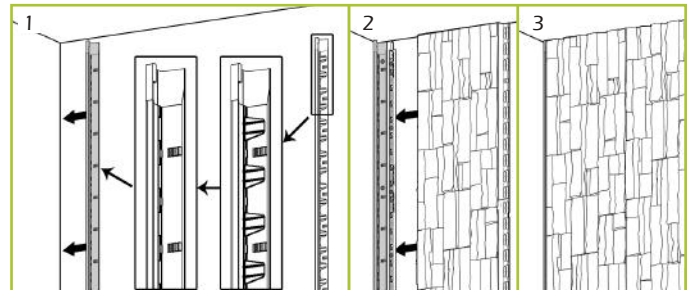


Schritt 2

Um ein diskreteres Erscheinungsbild des U-Profil 2-tlg. zu erhalten, können Sie nur das Profil 2-tlg. (Oberteil) verwenden, das auf der Seite montiert ist. Drehen Sie dazu einfach das Oberteil und drücken Sie es gegen die Ecke der Wand. Befestigen Sie direkt durch das Profil 2-tlg. (Oberteil) (Abbildung R).

Hinweis: Es ist einfacher, die Platten in das Profil 2-tlg. (Oberteil) zu schieben, wenn Sie alle inneren kleinen Laschen entfernen.

Abbildung R



Aufstellung in der Nähe von Wärmequellen

Hinweis: Bei der Montage in der Nähe einer Wärmequelle, wie z. B. einem Kamin, einer elektrischen Fußbodenheizung usw., ist der Installateur dafür verantwortlich, dass die Montage in einem sicheren Abstand erfolgt, so dass die Paneele nicht über 80 °C (176 °F) steigen.